

TABLETOP-OEFENING VOOR CODE ROOD VOOR HITTE HANDREIKING

Versie 1.0, 23 mei 2024

INHOUD

1. Over dit document.....	2
2. Organisatie en uitvoering van de tabletop-oefening	3
3. Voorbeeld van een hittescenario in een Nederlandse gemeente.....	5
4. Relevante links	7
BIJLAGE: Mindmap hitte-impact.....	8

1. OVER DIT DOCUMENT

Vanwege het veranderende klimaat neemt de kans op extreme hitte snel toe. Landen om ons heen, zoals Frankrijk en het Verenigd Koninkrijk hebben in recente zomers extreme hitte meegemaakt en het Code Rood alarm afgegeven. In Nederland werd in 2019 voor het eerst 40 graden Celsius aangetikt. Het KNMI verwacht dat de kans op deze temperatuur -of zelfs hoger- steeds groter wordt.

Het is lastig om je voor te bereiden op een situatie die je nog niet kent. Toch hoort dat bij hitteadaptatie: om al zo goed mogelijk met relevante actoren klaar te staan als een ongekennde hitte zich voordoet.

Met dit document willen we een handreiking bieden aan gemeenten (in samenwerking met de veiligheidsregio's) voor het opzetten van tabletop-oefening voor een extreem hitte-scenario in Nederland.

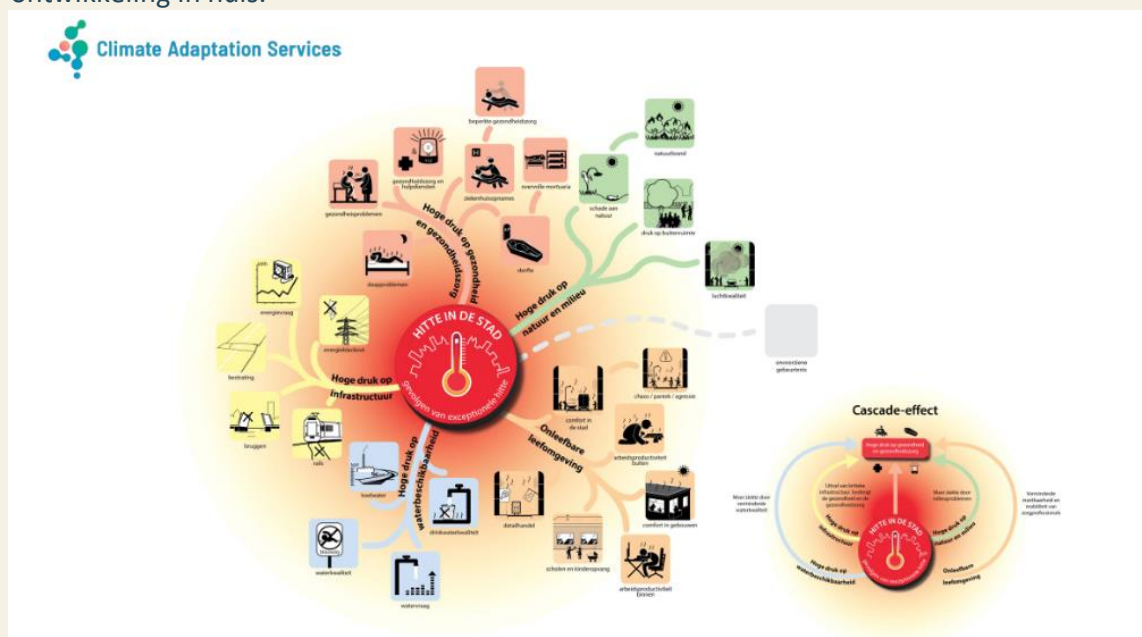
De opzet bevat de verschillende onderdelen voor een hitte-oefening, organisatorische aspecten, een voorbeeldscenario en links met voorbeelden uit andere landen. Je kunt deze oefening in je eigen gemeente doen of met meerdere gemeenten samen.

Feedback is welkom via hitte@samenklimaatbestendig.nl.

2. ORGANISATIE EN UITVOERING VAN DE TABLETOP-OEFENING

Stap 1: Voorbereiding

- Zet een klein team op dat verantwoordelijk is voor het plannen en faciliteren van de tabletop-oefening. Hierin zitten bijvoorbeeld iemand van de GGD/GHOR en de hitte/klimaatadaptatie medewerker van de gemeente.
- Bepaal het doel van de oefening. Vaak worden tabletop-oefeningen gedaan om bestaand beleid en protocollen te testen (weet iedereen wat hij/zij moet doen en wanneer?). Omdat zulke richtlijnen specifiek voor extreme hitte (nog) niet bestaan, en we nog aan de voorkant staan van de voorbereiding op extreme hitte, is het doel van deze tabletop het creëren van bewustwording over de risico's van een Code Rood situatie:
 - Wat zijn de gezondheids- en veiligheidsrisico's die kunnen ontstaan bij extreme, hitte (Code Rood)?
 - Op welke andere wijze kan extreme hitte maatschappij ontwrichtend zijn?
 - Wat zijn de risico's voor de capaciteit van de hulpverlening?
- Stel het scenario op voor de tabletop-oefening. Dit scenario beschrijft verschillende situaties die kunnen ontstaan als gevolg van oplopende hitte. Zie ook de mind-map hieronder en het overzicht in de bijlage voor de verschillende aspecten van hitte-impact. Betrek de veiligheidsregio bij het opstellen van het scenario. Vrijwel iedere veiligheidsregio heeft professionals op scenario-ontwikkeling in huis.



- Overweeg het aanstellen van ‘waarnemers’. Dit zijn deskundigen (zoals hitte-experts en/of mensen van andere veiligheidsregio’s die al verder zijn op dit thema) die tijdens de tabletop-oefening vanaf de zijlijn meekijken en tijdens en/of na afloop feedback kunnen geven op de oefening.
- Maak een draaiboek voor de tabletop-oefening met daarin een tijdschema en wie wat doet/voorbereidt. Het draaiboek is voor de organisatoren (en eventueel ook voor de waarnemers).
- Zorg voor documentatie voor de deelnemers. Dat kan een fysiek document zijn (bijv. het lokaal hitteplan), en/of een lijst van weblinks naar online informatie die ze tijdens de tabletop moeten gebruiken.

Stap 2: Deelnemers uitnodigen

Nodig alle relevante partijen uit om deel te nemen aan de tabletop-oefening.

Profiel van de deelnemers:

- Gemeente: Medewerkers ouderenzorg, WMO, evt. dak- en thuislozenzorg, klimaatadaptatie, infrastructuur (wegen en bruggen), coördinator wijkteams, groenvoorziening.
- Kolommen van veiligheidsregio: GGD/GHOR, Brandweer & crisisbeheersing (veiligheidsregio), politie, en in overleg met de betreffende veiligheidsregio eventueel Rijkswaterstaat en waterschappen (voor cascade-effecten droogte etc.)
- Lokale koepel(s) zorgorganisaties
- Lokale zorgorganisaties
- Eventueel penitentiaire instellingen
- Woningcorporaties
- Netbeheerder energie
- Rode Kruis (Ready2Help/EHBO-vrijwilligers)
- ...

Stap 3: De bijeenkomst

- Start de tabletop-oefening met een introductie en briefing voor alle deelnemers. Leg het doel van de oefening uit, introduceer het scenario (alleen in hoofdlijnen) en bespreek de spelregels, zoals hoe de communicatie tijdens de oefening zal verlopen en hoe beslissingen worden genomen.
- Laat de deelnemers het scenario simuleren en reageren vanuit hun eigen rol alsof het echt plaatsvindt. Gebruik scenario-specifieke informatie, bijvoorbeeld waar of bij wie extreme hitte sowieso een probleem gaat vormen om de situatie te beschrijven. Introduceer nieuwe ontwikkelingen naarmate de oefening

vordert, bijvoorbeeld een (lokale) black-out en daardoor een snel verergerende crisissituatie. Moedig deelnemers aan om real-time beslissingen te nemen en acties te plannen op basis van de gepresenteerde uitdagingen.

- Bespreek na afloop van de simulatie wat goed ging, wat verbeterd kan worden en welke (nieuwe) inzichten het heeft opgeleverd. Als je waarnemers hebt aangesteld, kunnen die nu hun bevindingen delen.
- Identificeer zwakke punten in het bestaande hitteplan of andere relevante beleidsdocumenten en/of protocollen en stel verbeteringen voor. Maak aantekeningen van belangrijke inzichten en actiepunten die voortkomen uit de evaluatie.

Stap 4: Opstellen van een rapport en vervolgstappen

- Maak een rapport op basis van de bevindingen van de tabletop-oefening. Documenteer lessen die zijn geleerd, aanbevelingen voor verbeteringen en eventuele follow-upacties die moeten worden ondernomen. Geef specifiek aandacht aan de volgende vragen:
 - Wat zijn de kritische besluiten, op welk moment?
 - Wat zijn de grootste dilemma's?
 - Waar zou welke partij aan de voorkant al zaken moeten ondernemen om dat dilemma te verminderen?
- Deel het rapport met alle betrokken partijen en gebruik het als basis voor het bijwerken en verbeteren van het hitteplan of andere relevante beleidsdocumenten en/of protocollen van de gemeente.

3. VOORBEELD VAN EEN HITTESCENARIO IN EEN NEDERLANDSE GEMEENTE

Beschrijving

De gemeente krijgt te maken met een hitteperiode van rond de 35 graden. Het Nationaal en Lokaal Hitteplan is geactiveerd. Burgers worden opgeroepen om voldoende te drinken en te koelen en te letten op voor hitte kwetsbare familieleden en vrienden/kennissen. Vervolgens kondigt zich een intense hittegolf aan. Met temperaturen die meerdere dagen boven de 40 graden Celsius kunnen uitstijgen.

Moment 1

Eerste dag met extreme hitte: Hulpdiensten raken overbelast door telefoontjes van mantelzorgers en burens die geen contact kunnen krijgen met bekenden die tot de kwetsbare doelgroep horen.

Moment 2

Op de tweede dag van de hittegolf is een belangrijke brug in de gemeente vastgelopen door de extreme hitte, waardoor een belangrijke verkeersader is geblokkeerd. Dit bemoeilijkt de mobiliteit van hulpdiensten en het vervoer van mensen naar veilige locaties.

De problemen met de ambulanceroutes worden verergerd door de bruguitval en de verhoogde verkeerscongestie. Hierdoor worden ambulances vertraagd bij het bereiken van noodgevallen, wat de gezondheidsrisico's voor de getroffen personen vergroot.

Ook ontstaan door de congestie lange files van auto's die in deze hitte snel opwarmen, met toenemende gezondheidsrisico's voor de inzittenden. Ook de agressie onder bestuurders neemt toe.

Moment 3

Op de derde dag van de hittegolf doet zich een onverwachte wending voor wanneer de energie uitvalt in wijk X. Dit resulteert in uitval van airconditioningssystemen, waardoor de hitte nog intenser wordt en de bevolking kwetsbaarder wordt voor hittegerelateerde gezondheidsproblemen.

Moment 4

In reactie op deze crisis worden noodmaatregelen genomen, waaronder de inzet van koele binnenruimtes zoals sporthallen, gemeenschapscentra en openbare gebouwen in de wijk, waar burgers bescherming kunnen vinden tegen de hitte. Lokale autoriteiten coördineren de evacuatie van kwetsbare groepen, waaronder ouderen, zwangere vrouwen en jonge kinderen en mensen met medische aandoeningen, naar deze veilige locaties.

Moment 5

Tegelijkertijd werken hulpdiensten en gemeentelijke instanties samen om de energievoorziening te herstellen, de vastgelopen brug te repareren en alternatieve ambulanceroutes vast te stellen om de respons op noodsituaties te verbeteren.

Moment 6

De hittegolf neemt na een paar dagen af. Mensen hebben behoefte aan nazorg en er moet afgeschaald worden in het crisismanagement.

4. RELEVANTE LINKS

- Oefeningen op basis van storm scenario's die ook gebruikt kunnen worden voor hitte
 - <https://cambridgecompact.org/climate-resiliency-tabletop-exercise/>
 - https://acwi.gov/climate_wkg/minutes/erskine_presentation_1_updated_maine_climate_change_aar_ddh.pdf
- Diverse voorbeelden uit Canada
 - <https://www.iclr.org/wp-content/uploads/PDFS/cities-adapt-to-extreme-heat.pdf>
- [Oxford county](#) specifieke tabletop over heat & health
 - *“The exercise was a useful tool to raise awareness of this growing public health issue, identify gaps in existing risk management processes, and provide an opportunity to improve local response capabilities. Using the exercise as an education and training session was a highly successful approach to engaging partners and stakeholders. Close to 100 participants attended the tabletop exercise and it was one of the largest exercises of that nature facilitated by the County.”*
- [Tabletop exercise toolkit](#) van New York City (NYC) Emergency Management, waaronder eentje specifiek voor hitte.
- Voorbeeld hitte tabletop New York
https://www.nyc.gov/assets/em/downloads/ppt/hw_slides.pptx
- [Partnering for climate resilience](#): A practical guide to community-based disaster planning for health care - vanaf pagina 18 over hitte.
- Op 26 maart 2024 vond er een tabletop exercise over hitte en luchtkwaliteit plaats in San Francisco. Materialen zullen t.z.t op [deze website](#) gepubliceerd worden.

BIJLAGE: MINDMAP HITTE-IMPACT

Hogeschool van Amsterdam/Climate Adaptation Services

- **Gezondheid**
 - Slaapproblemen
 - Gezondheidsproblemen
 - Gezondheidszorg en hulpdiensten
 - Ziekenhuisopnames
 - *Beperkte gezondheidszorg*
 - Sterfte
 - *Overvolle mortuaria*
- **Buitenruimte – hoge druk op natuur en milieu**
 - Schade aan natuur
 - *Natuurbrand*
 - Druk op buitenruimte
 - Sociale overlast
 - Evenementen
- **Leefbaarheid – onleefbare leefomgeving**
 - Comfort in de stad
 - *Chaos / paniek / agressie*
 - Arbeidsproductiviteit buiten
 - Comfort in gebouwen
 - Arbeidsproductiviteit binnen
 - Scholen en kinderopvang
 - Detailhandel
- **Water – hoge druk op waterbeschikbaarheid**
 - Koelwater
 - Waterkwaliteit
 - Watervraag
 - Drinkwaterkwaliteit
- **Netwerken - hoge druk op infrastructuur**
 - Energieblack-out
 - Energievraag
 - Bestrating
 - Bruggen
 - Rails